

Inleiding

Scannen verandert de manier waarop mensen met computers werken. Met uw nieuwe scanner kunt u nu foto's, tijdschriftafbeeldingen, boeken en ander visueel materiaal nemen en insluiten in uw dagelijkse communicaties. In deze handleiding leest u hoe u dat doet.

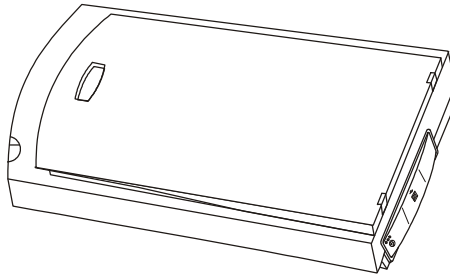
- In de *Installatie* leest u hoe u de scanner op de pc aansluit en hoe u de software installeert.
- In de volgende twee hoofdstukken, *Beginnen met scannen*, vindt u stapsgewijze instructies voor het scannen van foto's en documenten.
- De *Bijlagen* bevatten een paragraaf over probleemoplossing en een overzicht van de scannerkarakteristieken. Als u een probleem hebt, raden we u aan eerst in de eerste paragraaf te zoeken, voordat u contact opneemt met onze technische ondersteuning.

Installatie

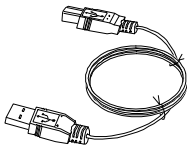
U hebt de doos al uitgepakt voor deze handleiding; we hopen dat u het overige kunt vinden om met de installatie verder te gaan:



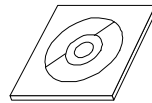
Voedingsadapter



Scanner





Scannerkabel



Software op CD-ROM

We nemen ook aan dat u de systeemvereisten hebt gecontroleerd en dat uw pc in staat is om met deze scanner te werken. Controleer voor de zekerheid of uw computer:

- een 486, Pentium of krachtigere IBM-compatibele pc is
- 16MB RAM bevat, 32MB of meer aanbevolen
- minstens 80MB vrije ruimte op de harde schijf heeft voor de softwareinstallatie en enige werkruimte
- een Universal Serial Bus bevat ⇒ 
- toegang heeft tot een cd-rom-station ⇒ 
- werkt onder Windows 98

Controleer uw systeem - Windows 98

Open de optie Systeem in Configuratiescherm.

STOP! Installeer de software **voordat** u de scanner aansluit, anders zal de scanner niet worden herkend.

De software installeren

De scannersoftware wordt geleverd op cd-rom en bevat een installatiewizard die van de installatie kinderspel maakt. Sluit, voordat u de wizard start, alle geopende toepassingen:

Onder Windows 98

1. Plaats de cd in het station.
2. De installatiewizard wordt automatisch gestart en u wordt gevraagd een paar keuzen te maken. Geef de gewenste opties op en volg de instructies op het scherm.
3. Op het laatste scherm van de installatiewizard wordt u gevraagd Windows opnieuw op te starten.
4. Ga nu naar de volgende paragraaf "De scanner aansluiten" voor aanwijzingen bij het aansluiten van de scanner op de pc.

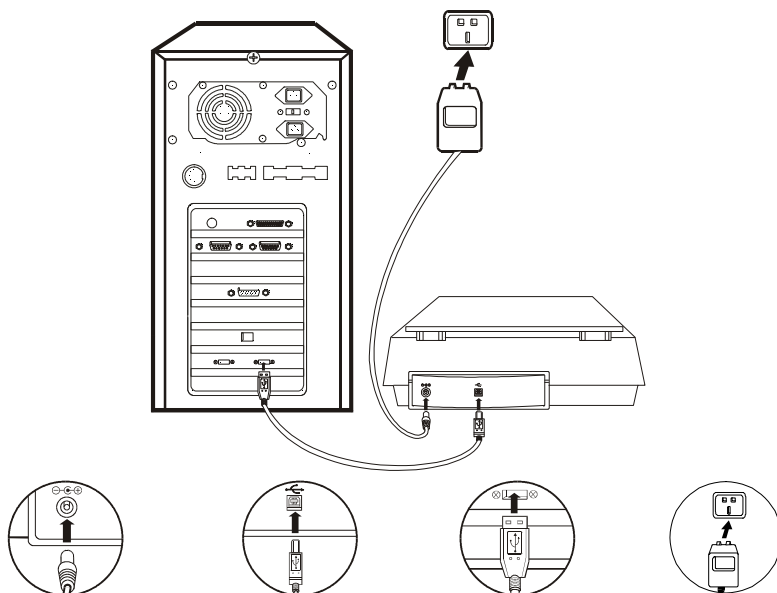
Opmerking: Als de installatiewizard om de een of andere reden niet automatisch start, gebruikt u de opdracht **Uitvoeren** in het menu **Start** om het programma Setup.exe op de cd-rom te starten.

Opmerking: Om te controleren dat het stuurprogramma en de toepassingen correct zijn geïnstalleerd, opent u het menu Start van Windows, kiest u Instellingen en vervolgens Configuratiescherm. Dubbelklik op "Software." Als de scanner correct is geïnstalleerd, worden het scannerstuurprogramma en de bijbehorende software in de lijst van

Als u de scanner met de instructies hierboven niet hebt kunnen installeren, raadpleegt u de paragraaf *Probleemoplossing* aan het einde van deze handleiding.

De scanner aansluiten

Schakel eerst uw computer, de monitor en alle andere randapparaten uit. Het aansluiten van de scanner is verder eenvoudig; elke kabel heeft een duidelijke bestemming, zoals u in de volgende afbeelding ziet:



❶ SLUIT DE ADAPTER AAN
OP HET AANSLUITPUNT VAN
DE SCANNER.

❷ Verbind de USB-kabel
(vierkante uiteinde) met de
aansluiting op de scanner.

❸ Verbind de USB-kabel
(platte uiteinde) met de
USB-poort van de pc.

❹ SLUIT DE
VOEDINGSADAPTER AAN
OP HET LICHTNET.

De scanner verwijderen

Windows 98 hebben een wizard waarmee u het stuurprogramma en de scannertoepassingen kunt verwijderen:

Verwijderen vanuit het menu “Start” (met de wizard)

1. Kies in het menu Start van Windows Programma's, gevolgd door het item met de naam van de scanner.
2. Kies Uninstall in de lijst.
3. Er verschijnt een venster waarin u wordt gevraagd of u de geselecteerde toepassing en alle onderdelen wilt verwijderen. Klik op OK en het programma zal het stuurprogramma en de scannersoftware automatisch verwijderen.
4. Start Windows opnieuw op als het programma klaar is met verwijderen.

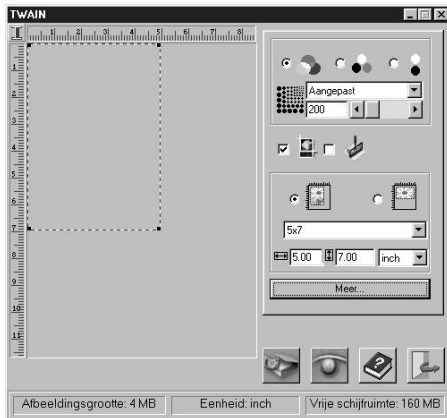
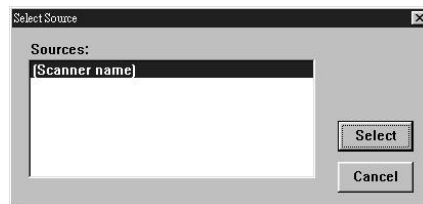
Beginnen met scannen

Als u wilt scannen vanuit een programma dat scans kan accepteren, dan kunt u dit doen via de TWAIN-standaardkoppeling. Ieder programma dat TWAIN ondersteunt, kan de scanner benaderen en alle functies gebruiken. Voorbeelden van dergelijke programma's zijn CorelDraw, IphotoPlus, Painter, PhotoDeluxe, PhotoImpact, PhotoShop, PhotoSuite, Presto! PageManager en TextBridge. In dit hoofdstuk wordt de TWAIN-interface en worden alle scaninstellingen gedetailleerd besproken.

De scanneropdrachten benaderen

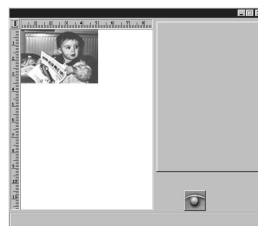
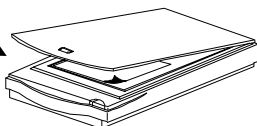
Nadat u de scanner en de bijbehorende software hebt geïnstalleerd, kunt u de scanneropdrachten als volgt benaderen:

1. Kies in de Twain-compatibele toepassing **Bron selecteren** in het menu **Bestand**. Selecteer de naam van de scanner (en, indien van toepassing, het juiste modelnummer).
2. Kies **Ophalen** in het menu **Bestand** om het TWAIN-venster te openen:



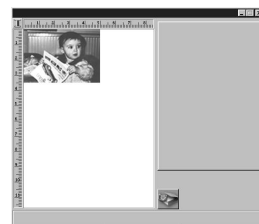
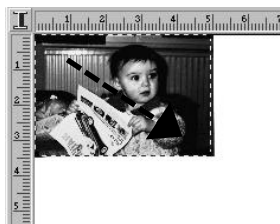
Scannen

Ongeacht wat u wilt scannen, op het moment dat het TWAIN-venster is geopend, is het proces hetzelfde:



1. Plaats uw foto of document met de beeldzijde naar onderen op de glasplaat van de scanner en sluit de klep.

2. Klik op Preview om te zien hoe de scan eruit zal zien.



3. Plaats de muisaanwijzer op de linkerbovenhoek van de foto of het document. Klik en sleep naar rechtsonder.

4. Selecteer de instellingen die u wilt gebruiken. Zie voor meer informatie de *Scaninstellingen*.

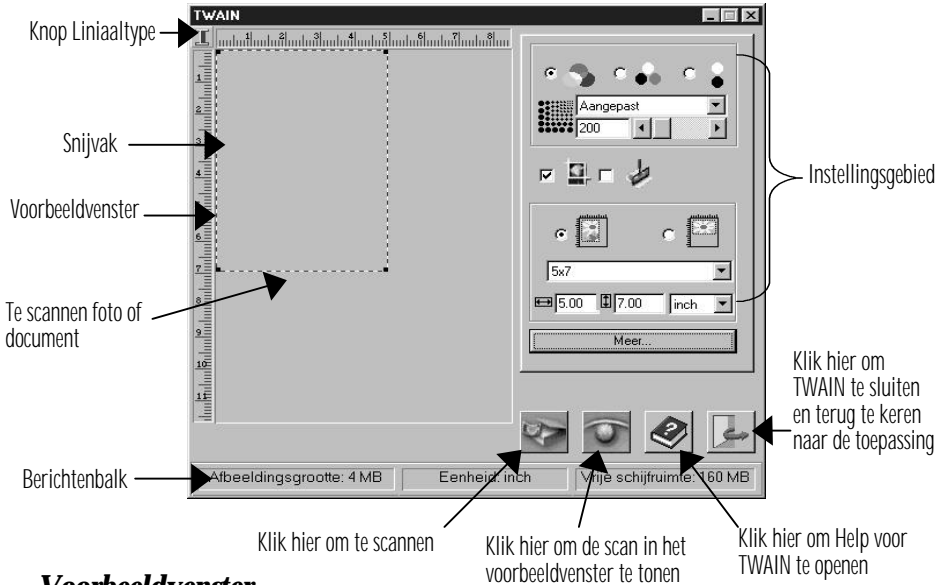
5. Klik op de knop Scannen.



De afbeelding verschijnt na het scannen in uw TWAIN-compatibele toepassing.

Als u meerdere foto's of document scant, kunt u doorgaan met scannen en overdragen totdat u klaar bent. Als u wilt terugkeren naar de TWAIN-compatibele toepassing, klikt u op de knop Sluiten.

Scaninstellingen



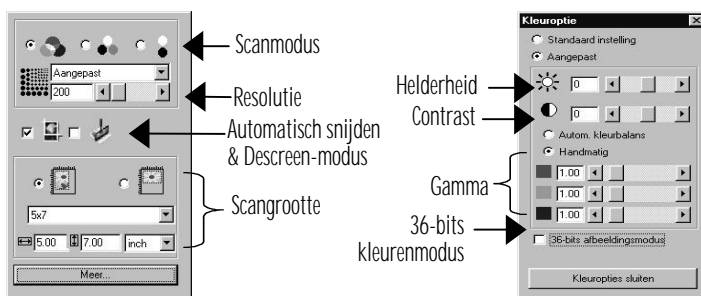
Voorbeeldvenster

Nadat u op Preview hebt geklikt, toont dit venster het document of de foto op de glasplaat. U kunt nu wijzigingen in de instellingen zien en een scangebied definiëren door met de muis te slepen. U kunt de grootte van dit gebied aanpassen door met de handvatten te slepen en u kunt de plaats veranderen door op het vak te klikken en ermee te slepen. Met de knop in de linkerbovenhoek stelt u de liniaal in op inches, cm of pixels.

Berichtenbalk

De berichtenbalk toont de verwachte grootte van de scan, de huidige eenheden en de hoeveelheid vrije ruimte op de harde schijf. De verwachte grootte van de scan hangt af van de grootte van het scangebied, de scanmodus en de resolutie. Als de afbeeldingsgrootte de hoeveelheid vrije ruimte overtreft, kunt u de scan niet voltooien. Pas in dat geval de scanmodus of de resolutie aan, of maak ruimte vrij op de harde schijf.

Instellingspaneel



Scanmodus

De scanmodus bepaalt hoeveel kleurinformatie uit het origineel wordt verzameld. Kies de scanmodus op basis van het origineel – kleur of zwart-wit – en van datgene dat u met de scan wilt doen, zoals weergave in kleur, afdrukken in zwart-wit of OCR. Uw keuze heeft ook gevolgen voor de bestands grootte: true-color geeft de grootste, grayscale kleinere en zwart-wit de kleinste bestanden. Als u deze optie wijzigt, moet u naar de verwachte bestands grootte in de berichtenbalk kijken: true-color-afbeeldingen zijn driemaal zo groot als grayscale-afbeeldingen en vierentwintig keer zo groot als zwart-wit-afbeeldingen!

True-color

Deze scanmodus verzamelt de maximale hoeveelheid kleurinformatie uit het origineel, namelijk tot 16,7 miljoen kleuren! Kies deze optie als u een origineel in kleur ook in kleur wilt weergeven, afdrukken of bewerken.

Grayscale

Gebruik deze modus voor zwart-wit-foto's of als u materiaal in kleur in zwart-wit wilt afdrukken.

Line-art

Gebruik deze modus om tekst of line-art (tekeningen die bestaan uit zwarte lijnen zonder kleuren of grijswaarden) te scannen.

Resolutie

De resolutie bepaalt hoeveel details uit het origineel worden verzameld. Hoe hoger de resolutie, hoe meer details. Selecteer een waarde aan de hand van datgene dat u met de scan wilt doen. In het algemeen bevelen we u aan om de resolutie *zo laag mogelijk* te houden, want hoe hoger de resolutie, hoe trager het scannen en hoe groter het uiteindelijke bestand. Een lagere resolutie (100-200 dpi) kan meer kleurinformatie en details registreren dan de meeste printers en beeldschermen kunnen weergeven. Als u de resolutie aanpast, houdt dan de verwachte bestands grootte in de berichtenbalk in het oog. Probeer het volgende:

100 dpi

Voor afbeeldingen die u in de oorspronkelijke grootte in een presentatie of web-pagina wilt opnemen. Gebruik deze resolutie als u grotere afbeeldingen wilt verkleinen of wilt opnemen in een rapport of een presentatie die u afdrukt op een gewone kleuren- of zwart-wit-printer (met een afdrukresolutie van 300 – 360 dpi).

200 dpi

Voor kleine afbeeldingen die u groter op het scherm wilt weergeven, of voor afbeeldingen die u in de oorspronkelijke grootte op een kleuren- of zwart-wit-printer wilt afdrukken (tot 720 dpi). Gebruik 200 dpi ook om in zwart-wit-modus tekst (vanaf 10 pt) voor OCR te scannen; gebruik voor kleinere tekst 300 dpi.

300 dpi

Gebruik 300 dpi voor elk type afbeeldingen wanneer kwaliteit erg belangrijk is en een lagere resolutie geen goed resultaat oplevert (u bepaalt of de resolutie te laag is door naar vierkanten in de afbeelding te zoeken, zie verderop). Gebruik 300 dpi (met zwart-wit als scanmodus) ook voor de beste OCR-resultaten.

Groter dan 300 dpi

Tenzij u een specifieke reden hebt om een hogere resolutie te selecteren, raden we u aan dat niet te doen, aangezien het uiteindelijke bestand erg groot kan worden en veel ruimte op de harde schijf in beslag kan nemen. Een foto van 8 cm x 13 cm gescand met 2400 dpi, true-color is bijvoorbeeld groter dan 240MB.



72 dpi



100 dpi



200 dpi



300 dpi



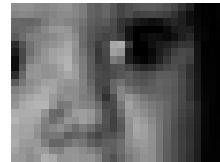
200 dpi (2x vergroot)



200 dpi (3x vergroot)



200 dpi (4x vergroot)



200 dpi (8x vergroot)



300 dpi (2x vergroot)



300 dpi (3x vergroot)



300 dpi (4x vergroot)



300 dpi (8x vergroot)

Opmerking: Als u een foto scant waarvan het uiteindelijke bestand groter zal worden dan 25MB, verschijnt er een waarschuwing op het scherm en krijgt u een kans om de bewerking af te breken.

Automatisch snijden

De functie Automatisch snijden is standaard uitgeschakeld. Als u deze functie wilt gebruiken, selecteert u de optie *Automatisch snijden* in de instellingen.

Descreen-modus

Als deze functie is ingeschakeld, wordt elke gescande afbeelding door een speciaal descreen-filter gestuurd om het effect van pixelinterferentie weg te nemen. U wordt aanbevolen om deze functie te gebruiken bij het scannen van drukwerk of van reproducties van afbeeldingen, zoals foto's, uit boeken, brochures en tijdschriften.

De descreen-functie is standaard uitgeschakeld. Als u deze functie wilt gebruiken, selecteert u de optie *Descreen-modus* in de instellingen.

Grootte

U kunt de scangrootte aanpassen in het voorbeeldvenster, met de invoervakken of met de keuzelijst. U kunt het vak verplaatsen door ermee te slepen. Met de orientatie-opties verwisselt u de hoogte en de breedte.

Helderheid, contrast en kleurcorrectie

Deze instellingen staan ook bekend als de tooncorrectieopdrachten en passen de afbeeldingen tijdens het scannen aan. Stel, u hebt een overbelichte foto. Dan kunt u door de helderheid of de kleurcorrectie te vergroten de foto donkerder maken. Het contrast maakt het verschil tussen de donkere en lichte gebieden meer (of minder) duidelijk. Hoe hoger het contrast, hoe groter het verschil. Probeer eerst kleine aanpassingen en evalueer het effect. Experimenteren is de enige manier om goede resultaten te verkrijgen. Overigens hoeft u bij de meeste foto's en documenten deze waarden niet aan te passen.

Met de kleurcorrectie kunt u de gamma aanpassen als de kleur van het origineel niet goed is. Als de huidtinten bijvoorbeeld te groen zijn, kunt u de groene gamma verkleinen en/of de rode gamma vergroten. De kleur waarvan u het aandeel wilt verkleinen, kunt u reduceren of u kunt het aandeel van de andere kleuren vergroten. Omgekeerd kunt u de intensiteit van een kleur vergroten door de gamma voor die kleur te verhogen.

Als u een voorbeeld van de scan hebt gemaakt, ziet u het effect van de wijzigingen die u in de instellingen aanbrengt, in het voorbeeldvenster. Op deze manier kunt u met de instellingen experimenteren zonder dat u steeds opnieuw hoeft te scannen om het resultaat te controleren.

Tip: kijk naar
de grijze
streep aan de
rechterkant

Helderheid -25



Helderheid +25

Gamma 0,7



Gamma 1,5

Contrast -25



Contrast +25

's Nachts genomen foto's scannen*

Als u erg donkere (maar correct belichte) foto's scant, kunt u proberen om de gamma iets te verhogen (bijvoorbeeld tot 1,4) om de details in de schaduwen iets duidelijker te maken zonder dat dat gevolgen heeft voor het toonbereik van de rest.

In de sneeuw genomen foto's scannen*

Bij erg lichte foto's, bijvoorbeeld van een wintersportvakantie, kunt u de gamma verminderen (bijvoorbeeld tot 0,8) om details in de heldere gebieden duidelijker te maken. Ook dit heeft geen gevolgen voor het toonbereik van de rest.

* Als u in bovenstaande twee gevallen de helderheid of het contrast aanpast, vermindert u in werkelijkheid de hoeveelheid informatie die uit het origineel wordt verzameld. Gamma verzamelt meer informatie in de donkere (of de lichte) gebieden en minder in de andere soort gebieden.

Tekst voor OCR scannen

Als het resultaat van een OCR niet zo goed is als u gewend bent, omdat het origineel niet duidelijk is, pas dan de helderheid aan. Probeer voor vette tekst -10 (meer contrast) en voor lichte tekst $+10$ (minder contrast).

Zwart-wit-tekeningen scannen

Als delen van lijnen in de scan vervagen, kunt u de helderheid verkleinen en/of het contrast verhogen op dezelfde manier als bij tekst. Ook kunt u de helderheid verkleinen en/of het contrast verhogen als de gescande lijnen te vet zijn.

36-bits kleurenmodus

Uw scanner is in staat afbeeldingen te scannen met een kleurdiepte van 36-bits. Hierdoor krijgt u dynamischer kleuren en een groter toonbereik, zodat de gescande afbeeldingen er beter en kleurrijker uitzien.

De 36-bits kleurmodus is standaard uitgeschakeld, omdat op dit moment slechts een paar toepassingen, zoals Adobe PhotoShop, 36-bits afbeeldinggegevens kunnen accepteren. Als deze modus is uitgeschakeld, worden de afbeeldingen gescand in de 24-bits kleurenmodus. Om afbeeldingen in de 36-bits kleurenmodus te scannen, selecteert u de optie *36-bits kleurenmodus* in het menu Kleuropties.

Bijlagen

Probleemoplossing

In deze paragraaf vindt u informatie over het onderhoud van de scanner en oplossingen voor problemen die u kunt tegenkomen bij het gebruik van de scanner. Neem contact op met uw als u problemen blijft houden of als het probleem dat u hebt, niet in deze handleiding wordt behandeld.

1. Problemen met aansluitingen

A. Scanner reageert niet.

- ⇒ Zorg ervoor dat alle kabels goed en correct zijn aangesloten.
- ⇒ Reset de computer en probeer het opnieuw.
- ⇒ Installeer de software opnieuw, reset de computer en probeer het opnieuw.
- ⇒ Controleer of de Universal Serial Bus van de computer is ingeschakeld. Deze instelling (Universal Serial Bus-controller) kunt u vinden in Apparaatbeheer dat onderdeel uitmaakt van het item Systeem van Configuratiescherm (raadpleeg bij problemen Windows Help).

2. Problemen tijdens de installatie

A. De setup-wizard start niet automatisch.

- ⇒ Controleer uw computersysteem.
- ⇒ Controleer onder Windows of het cd-rom-station is ingesteld op Bericht bij automatisch invoegen. U vindt deze instelling door in Configuratiescherm de optie Systeem te kiezen en vervolgens de eigenschappen van het cd-rom-station te selecteren (raadpleeg in geval van twijfel Help van Windows).

B. Na het opnieuw opstarten van de computer ontbreken de programmapictogrammen.

- ⇒ Als de pictogrammen niet in het Start-menu voorkomen, probeer dan de software opnieuw te installeren.

C. De setup-wizard crasht tijdens de installatie.

- ⇒ Installeer de software opnieuw.

3. Andere problemen met de scanner

A. De scanlamp van de scanner licht niet op.

- ⇒ Zorg ervoor dat het TWAIN-venster op het scherm zichtbaar is. Is dat niet het geval, dan selecteert u de bron en geeft u de opdracht **Ophalen**.
- ⇒ Zorg ervoor dat alle kabels goed en correct zijn aangesloten.

B. Scanner scant erg langzaam.

- ⇒ Zorg ervoor dat de scannerresolutie niet te hoog is ingesteld (bij voorkeur 300 dpi of minder).
- ⇒ Controleer de verbindingen (zie 1A hierboven).

C. Fout: Scanner niet gevonden. Controleer het volgende: (1) USB is ingeschakeld. (2) Voedingsadapter is verbonden met de scanner. (3) USB-kabel is goed aangesloten op de scanner en de pc."

- ⇒ Deze fout treedt op als er een probleem is met de communicatie met de scanner, mogelijk veroorzaakt door het ontbreken van de spanning, ontbrekende verbindingen of een installatieprobleem. Controleer de verbindingen en controleer of de scanner is verbonden met het lichtnet en of de spanning is ingeschakeld.

4. Problemen met TWAIN**A. Het TWAIN-venster verschijnt niet als u Ophalen kiest.**

- ⇒ Zorg ervoor dat alle kabels goed en correct zijn aangesloten.
- ⇒ Stel vast of de scanner is geselecteerd in het dialoogvenster Bron selecteren.
- ⇒ Instaleer de software opnieuw.
- ⇒ Controleer de verbindingen (zie 1A hierboven).

B. Kan niet scannen naar toepassing.

- ⇒ Stel vast of de scanner is geselecteerd in het dialoogvenster Bron selecteren.
- ⇒ Zorg ervoor dat alle kabels goed en correct zijn aangesloten.
- ⇒ Sluit alle geopende programma's en sluit Windows af. Start de computer opnieuw op en probeer het opnieuw.

5. Problemen met de scan**A. De gescande afbeelding is te licht of te donker.**

- ⇒ Controleer of het scanvenster schoon is.
- ⇒ Pas instellingen voor de helderheid of de kleurgamma aan en probeer het opnieuw.

B. Er verschijnen Moiré-patronen op de gescande afbeelding.

- ⇒ De oorspronkelijke afbeelding is gedrukt op een commerciële pers. Probeer de resolutie een klein beetje te verlagen, bijvoorbeeld van 200 dpi naar 190 dpi; blijf de resolutie verlagen totdat de patronen verdwijnen.

C. Kleurovergangen zijn erg scherp (na het scannen in de scanmodus True-color).

- ⇒ Dit is normaal als u een weergavemodus gebruikt die slechts 256 of 16 kleuren kan weergeven. Probeer in plaats daarvan een hogere resolutie (high-color of true-color) te gebruiken. Raadpleeg de handleiding van Windows en de videokaart voor meer informatie.

Specificaties

| | |
|---|--|
| Scanmethode | Eén doorgang (one-pass) |
| Interface | USB |
| Resolutie - Optisch Uitgebreid | 600 dpi 19200 dpi |
| Scangebied | A4/Letter – 216mm x 297mm/8.5in x 11.7in |
| Scanmodus Kleur Grijswaarden Zwart-wit | 36-bit, True-color 12-bit grijswaarden 1-bit |
| Lichtbron | Koude kathodefluorescentiebuis |
| Voedingsspanning | 12 V DC, 1.25 AMP |
| Fysieke omvang | 488.5 x 292.3 x 90.4mm |
| Gewicht (alleen scanner) | 2.78 kg |
| Temperatuurbereik Actief Niet-actief | 5°C ~ 40°C / 41°F ~ 104 °F -40°C ~ 70°C/-40°F ~ 150°F |
| Vochtigheid Actief Niet-actief | 20% ~ 80% 10% ~ 90% |
| Opwarmtijd | 45 seconden |